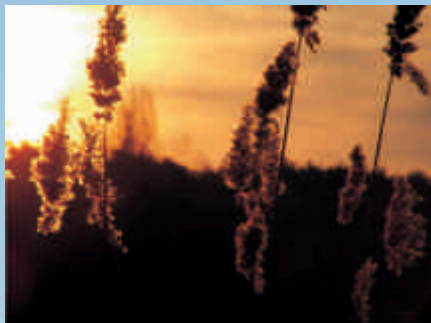


Wodna Ścieżka Przyrodnicza na Jeziorze Barlineckim

Barlinek
To mnie rusza!

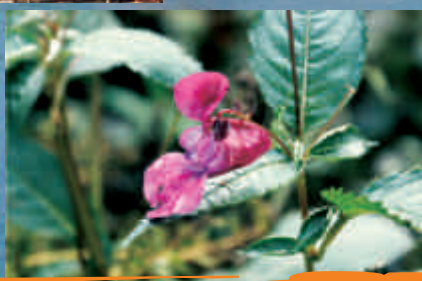
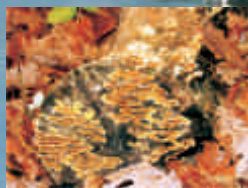
Europejska Stolica Nordic Walking





Pamiętaj !

- **nie wrzucaj śmieci** i innych zanieczyszczeń do wody,
- **nie niszczy**, nie zrywaj roślin,
- **nie płośz** ptactwa i innych zwierząt wodnych



JEZIORO BARLINECKIE

Jeziro Barlineckie leży we wschodniej części Pojezierza Myśliborskiego, na skraju Puszczy Barlineckiej. Jest jednym z większych jezior tego Pojezierza. Na jeziorze znajdują się cztery wyspy o całkowitej powierzchni 3,8 ha, noszą one intrygujące nazwy: Łabędzia Sowa, Nadziei oraz Zielona. Łączna długość linii brzegowej wysp właściwych wynosi 1550 m. Dno jeziora w przeważającej części opada łagodnie ku 3 głęboczkom: 18; 15,7 i 14,4 m. Część północna jeziora charakteryzuje się dnem płaskim, natomiast w części południowo - wschodniej i południowo - zachodniej występują strome stoki podwodne. Pod względem administracyjnym usytuowane jest ono na terenie miasta i gminy Barlinek w województwie zachodniopomorskim.

Krajobraz terenu bezpośrednio przyległego do misy jeziornej ma charakter pagórkowaty o średniej wysokości około 100 m nad poziomem morza i został wykształcony przez morenę czołową epoki zlodowaceń. Okalające jezioro tereny są zróżnicowane pod względem zagospodarowania. Od strony północnej i częściowo północno-wschodniej brzeg jeziora jest zabudowany infrastrukturą miejską wraz z urządzeniami (pomosty, przystanie wodne) związanymi z wykorzystaniem jeziora dla wypoczynku i uprawiania sportów wodnych. Część zachodniego brzegu przylega do łąk połączonych z polami uprawnymi. Na południu, południowym-wschodzie i wschodzie jezioro otoczone jest lasem mieszanym, z przewagą buka.

Jeziro zasilane jest dwoma dopływami. Od północnego wschodu do jeziora uchodzi ciek prowadzący wodę z niewielkiego jeziora Uklejno, a na południu do jeziora wpływa leśny strumyk nazywany lodowatym z powodu charakterystycznie niskiej przez cały rok



temperatury wody. Odpływ jeziora, tzw. Kanał Młynówka zwany też Barlineckim, który tu bierze swój początek, znajduje się na najbardziej na północ wysuniętym krańcu jeziora.

Podstawowe dane morfometryczne: powierzchnia zwierciadła wody - 259,1 ha, objętość jeziora - 18579,8 tys. m³, głębokość maksymalna - 18,0 m, głębokość średnia - 7,1 m, powierzchnia zlewni całkowitej - 22,4 km², długość maksymalna jeziora 3770 m, Szerokość maksymalna 2150 m, długość linii brzegowej misy jeziora 10450 m. Położenie geograficzne jeziora wyznaczone jest szerokością - 52°58',9' i długością - 15°12',9', przy czym wysokość nad poziomem morza wynosi 57 m.

Elementem wyróżniającym Barlineckie Jezioro spośród wielu jezior Pomorza, jest znajdujący się na nim aerator - napowietrzacz. Urządzenie ma za zadanie polepszenie warunków tlenowych w głębszych - przydennych warstwach wody.

Wody jeziora są tak czyste, przezroczyste, że widoczne jest jego dno nawet na dużych głębokościach. Daje to możliwość obserwacji życia podwodnego, które jest niezwykle ciekawe. W toni wodnej zobaczyć można: płoć, leszcza, wzdręgę, ukleję, lina, karpia, amura, a z drapieżnych ryb: okonia, szczupaka, węgorza, suma, sandacza i inne drobne zwierzęta - raki, larwy: chruścików, jętek, widelnic, pływaka żółto-brzeżka - chrząszcz wodny. Widoczne są rośliny tworzące podwodne łąki złożone z mchu zdrojka, moczarki kanadyjskiej, wywłócznika





skrzętoległego i kłosowego, rogatka sztywnego i rdestnic. W strefach przybrzeżnych licznie występuje trzcina pospolita, a także tatarak zwyczajny, pałka szerokolistna i różne gatunki turzyc. Na powierzchni pośród liści grążela żółtego i strzałki wodnej biega nartnik powierzchniowiec, a nad taflą unoszą się jętki i ważki np. nimfa, świtezianka błyszcząca, żagnica okazała, czy ważka czarnoplama. Dość licznie występują ptaki, które także gniazdują – łabędź niemy, łyska, perkoz dwuczuby, kaczka krzyżówka, mewa śmieszka, kormoran czarny, czapla siwa. Podczas przelotów zaobserwować można łabędzia krzykliwego, czernicę, gągoły, gęsi. Nad wodą szybują rybolowy, bieliki. Wprawne oko zauważy trzcinniczka, czy w przyległych lasach dzięcioły. Od niedawna Jezioro Barlineckie upodobała sobie egzotyczna przedstawicielka ptactwa ozdobnego - kaczka mandarynka. Mała kaczka pochodzi z południowej Azji. W ostatnich latach stwierdzono występowanie tego gatunku na terenie Polski. W 2008 roku ta niezwykle kolorowa mandarynka pojawiła się wśród innego ptactwa wodnego na Jeziorze Barlineckim. Tą wyjątkową barwę upierzenia można zaobserwować u samców tego gatunku. W tym roku również

pojawiła się wśród typowo ubarwionych kaczek krzyżówek przedstawicielka tego gatunku o białym upierzeniu. Obecność tych rzadkich okazów na wodach jeziora spowodowała duże zainteresowanie mieszkańców i turystów.

Brzegi Jeziora Barlineckiego są ubogie w roślinność, gdyż są słabo wypłycone, a tam głównie roślinność wyrasta. Rośliny wynurzone zajmują powierzchnię ok. 23 ha, co stanowi 9 % powierzchni



jeziora, a rośliny podwodne i o liściach pływających występują na powierzchni ok. 50 ha – 20 % powierzchni jeziora. Są to miejsca występowania, schronienia i gniazdowania ptaków, a także tereny gdzie ma miejsce tarło ryb. Trzeba pamiętać aby nie wpływać w te obszary. Również zabronione jest zrywanie wszelkich roślin i płoszenie ptaków. Obowiązuje także zakaz wchodzenia na wyspy, które są użytkami ekologicznymi – to obszar prawem chroniony. Jezioro stanowi własność Skarbu Państwa, dzierżawione jest przez Zarząd Okręgu Polskiego Związku Wędkarskiego w Gorzowie Wlkp. Znajduje się pod kuratelą Koła Wędkarskiego Nr 1 w Barlinku.

Pamiętać trzeba, że jezioro leży na terenie – Barlinecko-Gorzowskiego Parku Krajobrazowego i w obszarze specjalnej ochrony Natura 2000. Objęte jest też strefą ciszy, zatem wszelkie obiekty po nim pływające napędzane są siłą ludzkich mięśni lub silnikiem elektrycznym.



O HISTORII BARLINKA „MIASTA NAD JEZIOREM”

Od zarania dziejów Barlinka, życie osadników było związane z Jeziorem Barlineckim. Jednym z głównych powodów założenia osady w tym miejscu było duże jezioro i puszcza, które zapewniały pokarm i dawały bezpieczeństwo oraz urzekający krajobraz.

Ślady najstarszego osadnictwa na obszarze kotliny barlineckiej sięgają neolitu i późniejszych epok brązu i żelaza. W średniowieczu tejsze tereny wchodziły w skład państwa Piastów, a potem przedlokacyjna osada należała niewątpliwie do książąt wielkopolskich. Po zajęciu tych ziem przez Brandenburczyków, margrabiowie Albrecht III i Otto V dokumentem wystawionym 25 stycznia 1278 r. polecili rycerzowi Henrykowi Toyte założyć nad brzegiem jeziora warowne miasto i nadali mu nazwę "Nova Berlyn". Nadgraniczny ów gród stanowić miał przeciwwagę militarną dla



odległych o 8 km pomorskich Pełczyc. Zwierchnikiemi miasta był początkowo wójt z szerokimi uprawnieniami władczymi, przy czym pierwsi wójtowie wywodzili się z rodziny Toyte.

Równolegle do ich władzy kształtować zaczął się samorząd miejski. Rada Miejska i "consules" wspomniani są już w 1348 r. w okresie wojny domowej z Waldemarem Samozwańcem. Wzmocnienie znaczenia Rady Miejskiej wzrosło po wygranym zatargu z Ludwikiem Rzymskim i wykupieniu w tym samym roku uprawnień sądowych wójta. Odtąd przez jakiś czas miasto posiadało tzw. sądownictwo wyższe. W latach 1402 - 1454 Barlinek przeszedł pod panowanie Krzyżaków. 28 marca 1454 r. - kiedy ważyła się przynależność polityczna Nowej Marchii - na zorgan-

izowanym w Barlinku spotkaniu z poselstwem króla polskiego, przedstawiciele miast opowiedzieli się za przyłączeniem do Polski. Sprawę przesądził zwołany 3 dni później sejmik w Strzelcach Kraj., gdzie stany nowomarchijskie uznały zwierzchnictwo Brandenburgii nad tym terytorium. Z ową chwilą w Nowej Marchii



rozpoczął się okres panowania Hohenzollernów, który miał trwać aż do końca I wojny światowej. Tragiczny w następstwie okazał się konflikt z książętami wologoskimi w latach 1464 - 1478. W roku 1467 miasto zniszczone zostało przez Pomorzanie, a w dwa lata później książę Eryk II ponownie spustoszył jego okolice.

Długą listę wielkich pożarów rozpoczyna rok 1499 - łącznie było ich 12. Drugi odnotowany pożar nawiedził miasto w 1512 r. Fatalna w skutkach była też seria pożarów pod koniec XVI w. (1576 i 1577 r.) a zwłaszcza w XVII stuleciu, kiedy tu Barlinek palił się aż sześciokrotnie (w 1608, 1617, 1630, 1633, 1665 i w 1672r.). Poważne szkody wyrządziła wojna 30 - letnia (1618 - 1648). Przywleczone w 1625 r. epidemia dżumy pochłonęła wówczas 470 ofiar, a postępujące za wojną przemarsze wojsk i





pożary dokończyły gospodarczego wyniszczenia. W rezultacie, wydarzenia wojny sprowadziły do Barlinka klęskę strasznego głodu i znaczne jego wyludnienie. Ocalała ludność nadal zajmowała się rolnictwem, rzemiosłem oraz handlem. Sporządzony w kilkadziesiąt lat po wojnie (w 1719 r.) pierwszy spis wykazuje tu 224 gospodarzy, tym 409 dzieci i 85 osób służby, ale wątpliwe jest aby spis ten obejmował wszystkich mieszkańców.

Niezmiennie w zasadzie funkcjonował samorząd z Radą Miejską i stojącym na jej czele (od 1499 r.) burmistrzem. W dokumentach z 1689 r. wymieniany jest już Sąd Miejski. Od 1810 r. był tu także Królewski Sąd Ziemi a od 1879 r. - Sąd Okręgowy, który istniał jeszcze w okresie międzywojennym i podlegał Sądowi Ziemskiemu w Gorzowie. Czarną datą w dziejach Barlinka zaznaczył się rok 1758. 5 października owego roku pod miasto podeszły wojska rosyjskie i po krótkim oblężeniu zajęły je i spłądowały, pałac przy tym podmiejskie zabudowania. Kolejne przemarsze obcych wojsk i związane z nimi rekwizycje a nawet egzekucje dokonały ponownego materialnego wyniszczenia i spadek ludności. Na krótko przed wojną 7-letnią (1756 - 1763) miasto zamieszkiwały 1653 osoby, a w ostatnim roku wojny już tylko 1420, by w dalszych jej następstwach zmaleć do 1211 osób zanotowanych w 1780 r. Pod koniec XVIII stulecia



Barlinek powoli zaczął podnosić się z gospodarczego upadku. Ożyło rzemiosło i drobny przemysł, poprawiła się też komunikacja, a wraz z nią handel. Wprowadzone zostały cotygodniowe targi oraz 4 jarmarki w roku. W 1801 r. ludność wzrosła do 1834 osób.

Okres wojen napoleońskich (1806-1813) na krótko cofnął dźwigającą się z upadku miejscowość. Po wojnie zwanej tu wyzwolenczą, w roku 1817 Barlinek ogłoszono miastem otwartym. Od tego mniej więcej czasu rozpoczął się okres odbudowy i rozwoju, zapoczątkowany reformami Steina i Hardenberga. Przywrócono samorząd, a władze nie pochodziły już z nominacji, ale Magistrat (zarząd miasta) wybierany był odąd przez zgromadzenie radnych, ci zaś z wyboru powszechnego. Zmieniać zaczęła się też struktura gospodarcza. Obok warsztatów rękodzielniczych coraz większego znaczenia nabierać zaczęły drobne



zrazu zakłady przemysłowe. Przedostatni wielki pożar wybuchł 4 września 1852 r, zniszczył dużą część miasta, razem ze stojącym na rynku ratuszem. Do ponownego ożywienia przyczynia się rozwój dróg, a nade wszystko budowa kolei żelaznej (1883-1898), idące w parze ze wzrostem miejscowego przemysłu. Równocześnie, naturalne walory i malowniczość miasta szybko zyskały Barlinkowi renomę "Perły Nowej Marchii" a wszystko to w połączeniu z funkcją kurortu spowodowało jego niebywały rozrost terytorialny. Wzdłuż dawnych dróg wylotowych na północ i wschód wyrasta w tym czasie Nowe Miasto, z przeciwnej zaś strony rozbudowuje się Przedmieście Myśluborskie. Pod koniec XIX w. Barlinek liczy już 5405 mieszkańców a tuż przed I wojną światową 6194.

W okresie międzywojennym, mimo szalejącego w kraju kryzysu i galopującej inflacji miasto rozwijało się nadal głównie za sprawą



prężnego przemysłu, ale też jako modna już miejscowość wypoczynkowa. Wzrastająca popularność, a z nią zamożność Barlinka pociągnęły za sobą nowe inwestycje. Powstały wówczas okazałe kamienice, domy handlowe i hotele, a obok nich obiekty komunalne i użyteczności publicznej. Na północny-zachód od linii kolejowej wyrosła z gruntu nowa dzielnica mieszkaniowa dla coraz zwiększającej się miejskiej populacji. Ludnościowo w 1933 r. Barlinek równy był już powiatowemu Myśliborzowi i liczył w tym roku 7621 osób.

Wczesnym popołudniem 30 stycznia 1945 r. wojska XII Korpusu Pancernego zamknęły okrążenie i po ostrzale artyleryjskim wkroczyły



do Barlinka. W wyniku ostrzału, a następnie umyślnych podpałek miasto uległo poważnym zniszczeniom (centrum w około 50%), a później odcięte od świata wskutek zerwania linii kolejowej. W takich warunkach osiedliło się w nim pierwszych 35 Polaków obok pozostałej tu około 7-tysięcznej ludności niemieckiej. Powojenne lata upłynęły na organizowaniu od nowa życia w mieście, czemu towarzyszył niebywały dotąd exodus ludności. Najwcześniej funkcjonować zaczęły administracja i poczta, a po nich kolejno służby komunalne, handel i szkoły. Mimo niepewności politycznej i

często zmieniających się władz (7 burmistrzów), proces normalizacji widoczny był z każdym rokiem. Uruchomione zostały zakłady przemysłowe i połączenia energetyczne (1946), a zwłaszcza przywrócona w 1948 r. komunikacja towarowo-pasażerska. Działaniom odtworzeniowym towarzyszyło nieustannie porządkowanie z ruin i gruzów wypalonego śródmieścia. Pierwsze inwestycje pojawiły się dopiero pod koniec lat pięćdziesiątych, wśród nich nowe domy mieszkalne, kino i szkoła. W ciągu kolejnych lat powojennych ludność Barlinka ciągle wzrasta osiągając w początkach lat sześćdziesiątych liczbę bliską stanowi



przedwojennemu (7050 w 1962 r.). Dziś miasto prowadzi zrównoważoną politykę gospodarczą i przywraca świetność turystycznej miejscowości jaką był Barlinek w okresie międzywojennym.

Przez wszystkie te lata jezioro było niemyłym świadkiem i częścią historii mieszkańców tego miejsca. Dziś również jest magnesem przyciągającym turystów, atrakcją przyrodniczą, miejscem odpoczynku i relaksu. Swoim tajemniczym pięknem inspirowało artystów do tworzenia dzieł w różnych dziedzinach twórczości. A mieszkańcy Barlinka z dumą opowiadają o swoim wyjątkowym i pięknym jeziorze.

Opracowano na podstawie: Z BIEGIEM MYŚLI nr 2 (3) 2000



BARLINEK EUROPEJSKA STOLICA NORDIC WALKING

Barlinek jest magicznym miasteczkiem, wartym dla wszystkich gości. Tutaj - w scenerii starych kamieniczek, zabytkowych murów obronnych, gościnnego rynku z widokiem na malownicze jezioro ze stadkiem białych łabędzi - można odpocząć z dala od zgiełku wielkich aglomeracji miejskich.

Miasto położone w południowej części województwa zachodniopomorskiego, na skraju rozległej Puszczy Barlineckiej. Drogi przebiegające przez Barlinek zapewniają swobodny i szybki dostęp komunikacyjny do większych miast – 80 km od Szczecina, 30 km od Gorzowa Wlkp. oraz 150 km od Berlina.

To 15-tysięczne miasto, którego historia sięga 1278 roku, było niegdyś znanym kurortem wypoczynkowym i nosiło przydomek „Perły Nowej Marchii”. Również dziś nie zatraciło charakteru miasta turystycznego. Oprócz licznych hoteli i pensjonatów oferuje bogatą bazę gastronomiczną serwującą różnorodne smakołyki, także z tradycyjnej polskiej kuchni.

Świadectwem minionych, często burzliwych dziejów są zachowane, mimo wielu pożarów i pożóg wojennych, zabytki.

To tutaj w 1868 roku w domu przy ul. Chmielnej 7 urodził się Emanuel Lasker - szachowy mistrz świata, filozof i matematyk, który niepodzielnie i nieprzerwanie przez 27 lat wdał w królestwie szachów.

Barlinek - to wyjątkowe miejsce na mapie Polski. Tutaj każdego turystę zaskoczy nie tylko

urzekające piękno jezior i otaczającej przyrody, ale również bogactwo oferowanych atrakcji. To tutaj działa dla Państwa pierwsze w Polsce Centrum Nordic Walking. Rajem „dla ducha” jest możliwość uczestnictwa w szeregu imprez cyklicznych, takich jak: Jarmark Ceramiczny,

Lato Teatralne, Międzynarodowy Festiwal Szachowy, Dni Barlinka, podczas których odbywa się koronacja Królowej Puszczy, Cztery Pory Roku z Nordic Walking-rajdy wiosna, lato, jesień, zima; Wielka Siódemka Barlinecka Nordic Walking-dwudniowa impreza plenerowa.

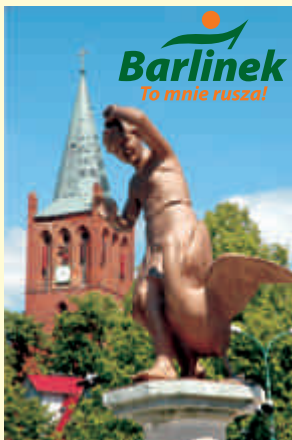
Gmina Barlinek położona jest wśród lasów i jezior. Ponad 80% powierzchni gminy zostało włączonych do Barlinecko-Gorzowskiego Parku Krajobrazowego i jego otuliny. Tereny Parku odznaczają się wybitnymi walorami widokowymi. Do celów rekreacyjnych i edukacyjnych w Parku wytyczone zostały ścieżki dydaktyczne, kondycyjne, rowerowe oraz kilka szlaków pieszych i 7 tras nordic walking.

Warte obejrzenia w Barlinku:

•Fontanna z figurą dziewczynki z gąsiorem kamieniczki mieszczkańskie z XVIII-XIX w.

- Fragmenty murów obronnych z XIV w.
- Kościół Farny z XIII-XV-XX w.
- Kościół św. Bonifacego z XX w.
- „Dom Chiński”
- Dom Emanuela Laskera - szachowego mistrza świata
- Punkt widokowy Golegata Piastowskie Wzgórze
- Muzeum Regionalne „Dom Gutenberga”
- Promenada z fontanną na jeziorze
- Zabytkowe Kapielisko z 1927 r.
- Młyn Papierni z 1733 r.

O tym, że Barlinek to prawdziwa perła dla koneserów turystycznych podbojów przekonajcie się Państwo sami. **Zapraszamy!**



WODNA ŚCIEŻKA PRZYRODNICZA NA JEZIORZE BARLINECKIM



Punkt rozpoczynający trasę – Klub Żeglarski „Sztorm”. Jednostka oferująca sprzęt pływający: rowery wodne, kajaki, łódki, żagłówki oraz rejsy

żaglami z obsługą. **1**

Po wypłynięciu z przystani klubu podziwiając pływające łąki grążeli żółtych, szczególnie efekownych w okresie ich kwitnienia od czerwca do



września, kierujemy się w stronę cypla po lewej stronie. **2** Wypływamy w głąb jeziora i zaczynamy rejs oglądając uroki akwenu i jego urozmaiconych brzegów.

Pierwszym atrakcyjnym punktem na trasie jest zabytkowe kąpielisko z 1927 r., które w



pełnej okazałości można obejrzeć tylko z tafli jeziora.

3 Za kąpieliskiem możemy podziwiać odbijające się w toni wodnej konary drzew, a przy brzegu roślinność szu-

warową – trzciny będące schronieniem dla pta-

ctwa wodnego i ryb. Płynąc dalej zbliżamy się do miejsca ujścia strumienia zasilającego w wodę J. Barlineckie.

4 Jego źródła znajdują się w okolicach wsi Krzynka.



Płynąc dalej widzimy jak brzeg stopniowo wznosi się tworząc malownicze pagórki. U podnóża stromego wzniesienia wybija źródło, przy którym przygotowane jest miejsce odpoczynku dla turystów wędrujących pieszą trasą wokół jeziora. **5**



Podziwiając uroki jeziora i okolicy docieramy do ośrodka wypoczynkowego położonego na półwyspie jeziora – gdzie można odpocząć i skorzystać z jego oferty gastronomiczno-rekreacyjnej. **6**

Po odpoczynku proponujemy opłynąć półwysp by na samym cyplu rozkoszować się pięknym widokiem na wyspy i przeciwległy brzeg



wysokich skarp porośniętych roślinnością zielną - łąkową. W tym miejscu zaczynamy wodną wędrówkę po dziewiczych terenach jeziora z dala od miejskiego zgiełku. W przybrzeżnej strefie towarzyszyć nam będą skupiska roślinności wodnej, ze szczególnie



efekownymi grzybieniami białymi i grążelami żółtymi pokrywającymi powierzchnię wody swymi pływającymi liśćmi. **7**

Trzymając się dalej linii brzegowej wpływamy w jedną z zatok jeziora. Mijając konary drzew zanurzone w wodzie możemy podziwiać

malownicze skarpy porośnięte dostojnymi bukami. Szczególnie pięknie jesienią, gdy buki oraz inne rosnące tu drzewa tworzą barwną kompozycję natury odbija-



jącą się w tafli jeziora. **8** Płyniemy w kierunku zatoki będącej najbardziej na południe wysuniętą częścią Jeziora Barlineckiego. Zatoka otoczona jest zbiorowiskami leśnymi: olsem i łągiem charakteryzującym się występowaniem roślin bagiennych tworzących



niedostępne uroczyska. **9** Nad koronami olch, wierzb i jesionów widać strzeliste buki pokrywane w dużej mierze występujące tu liczne

WODNA ŚCIEŻKA PRZYRODY NA JEZIORZE BARLINECKIM



ONICZA

Start

- 1 Klub Żeglarski „Sztorm”
- 2 „Łąka wodna” grążela żółtego
- 3 Kąpielisko zabytkowe z 1927 r.
- 4 Ujście strumienia
- 5 Źródło „Pod Skarpą”
- 6 Ośrodek wypoczynkowy „Janowo”
- 7 Zbiorowisko grążeli żółtych
- 8 Buczyzna barlinecka
- 9 Olsy i łągi
- 10 Źródło „Boży Dar”
- 11 Punkt widokowy na skarpie
- 12 Roślinność szuwarowa
- 13 Cztery wyspy Jeziora Barlineckiego
- 14 Promenada spacerowa z pomostem
- 15 Fontanna na wodzie
- 16 Park w Delcie Młynówki

Koniec



- Wodna Ścieżka Przyrodnicza na J. Barlineckim

... - punkty Wodnej Ścieżki Przyrodniczej

- Centrum Informacji Turystycznej w Barlinku

- baza noclegowa w pobliżu Jeziora Barlineckiego

- wypożyczalnia sprzętu wodnego

- Wodne Ochotnicze Pogotowie Ratunkowe w Barlinku

- kąpieliska strzeżone

- flora

- fauna

- Błękitna Trasa Legend

- Trasy Nordic Walking

- Ścieżka Ekologiczna

- aerator

- wędkarze

- wyznaczone trasy, ścieżki

- granice Barlinecko-Gorzowskiego Parku Krajoobr.

wzniesienia. Ta część trasy pozwala nam obejrzeć niewidoczne z innych miejsc krajozaby jeziora i jego brzegów.

W głębi zatoki znajduje się miejsce do którego wpływa strumień zwany lodowatym, ze



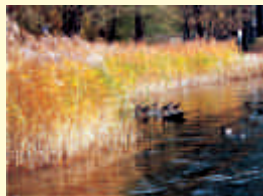
względem na bardzo zimną wodę. Jest to naturalny dopływ akwenu. Strumień tworzy dolinę, w której położony jest interesujący obiekt przyrodniczy Źródło „Boży Dar”, będące

pomnikiem przyrody nieożywionej. Miejsce dostępne jest z trasy pieszej. **10**

Wyptywając z tajemniczej wąskiej zatoki zmieniamy kierunek rejsu. Przed nami pojawia się „rozszerzający” się widok na jezioro i wyspy. Zmianie ulega także krajozab. W dali możemy obserwować porośnięte gęstym drzewostanem skarpy, a w pobliżu po lewej stronie występują wysokie i dość strome stoki wzniesień z roślinnością łąkową. Płyniemy mijając je i dopływamy do miejsca zwyczajowo zwanego „spalonką”. Proponujemy w tym miejscu przybić do brzegu i udać się na szczyt skarpy. Rozpościera się z niego widok na opuszczoną przez nas zatokę, oraz część jeziora z wyspami. **11** Na skarpie znajduje się pensjonat.



Po odpoczynku odpywamy ze „spalonki” i kierujemy się na wyspę o wiele mówiącej nazwie Nadzieja. Obszar między stałym lądem, a wyspą jest dość płytki i wąski. Gęsto porasta go roślinność wynurzona z wody, tworząc jakby pomost – to szuwar. **12** Jest to tarlisko ryb i jak kilka innych fragmentów jeziora z roślinnością znajduje się tu strefa ochronna dla ryb. Nie można tu wpływać by nie niepokoić ryb, a także ptactwa. Opływamy wyspę, mijając ją po lewej stronie, a po prawej widzimy największą z wysp mającą powierzchnię 2,11 ha. To wyspa Łabędzia, a przed



nami kolejna wyspa – Sowia. Dalsza trasa wiedzie między wspomnianą wyspą Sowią (po prawej), a tzw.

dziką plażą znajdującą się na brzegu (po lewej). Płynąc dalej, widzimy lekko z prawej strony, tym razem najmniejszą z wysp – wyspę Zieloną, która ma zaledwie 0,14 ha powierzchni.



13 Wyspy objęte są ochroną, są użytkami ekologicznymi dlatego możemy podziwiać je tylko z tafli jeziora.

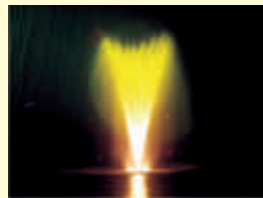
Płynąc, zbliżamy się do miasta. Na brzegu, ponad stromym zboczem porośniętym robinia akacjową, która w maju pokrywa się białym pachnącym kwieciami, góruje czerwona bryła Szkoły Podstawowej nr 1 im. T. Kościuszki i szkolna hala sportowa, a tuż za nimi malownicze pensjonaty.

Wpływamy już w strefę miejską jeziora. Nad jego brzegiem poprowadzona jest promenada spacerowa z drewnianym pomostem widokowym, wchodzącym



w tóż jeziora. Nawiązuje on swoim wyglądem do położonego na przeciwległym brzegu zażytkowego kąpieliska. **14** Tu znajduje się kilka interesujących obiektów, a niewątpliwie do nich należy platforma napowietrzająca z zainstalowaną fontanną. Jest ona elementem wodnej ścieżki. **15** Wpływa korzystnie na wody jeziora poprzez ich natlenianie. W godzinach wieczornych platforma jest podświetlona co wzmaga jej efekt dekoracyjny.

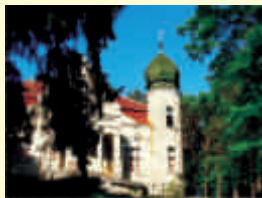
Płynąc dalej mijamy rybakówkę – siedzibę Polskiego Związku Wędkarskiego – Koło nr 1 i park w delcie Młynówki.



16 Młynówka to naturalny ciek wodny odprowadzający wody z Jeziora Barlineckiego. Dwie odnogi Młynówki tworzą charakterystyczny teren, jakby „piątą wyspę”. Łączą się po ok. 100 m dalej i płyną przez miasto, by za jego gra-



nicami połączyć się z wodami Rzeki Płoni. Młynówka ma ponad 3 km długości. Źródła Płoni znajdują się także w okolicach Barlinka.



Mijamy park i po lewej stronie na wzgórzu, pośród sosnowego lasu wylania się ciekawy architektonicznie budynek zwany „Pałacem Cebulowym”. Dom willowy

został wybudowany w 1908 r. w stylu eklektycznym z elementami secesji. Nazwę swą zawdzięcza dwóm wieżom zwieńczonym hełmami w formie cebul. Dopyływamy do przystani Klubu Żeglarskiego

„Sztorm”, gdzie kończy się trasa „Wodnej ścieżki przyrodniczej”. Przy Jeziorze Barlineckim funkcjonują 4 wypożyczalnie sprzętu



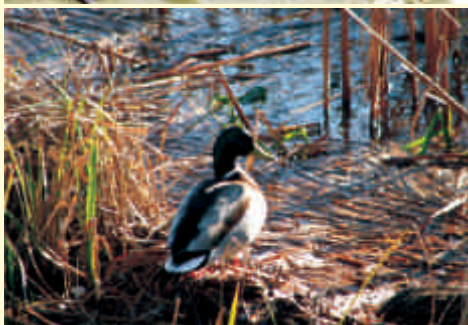
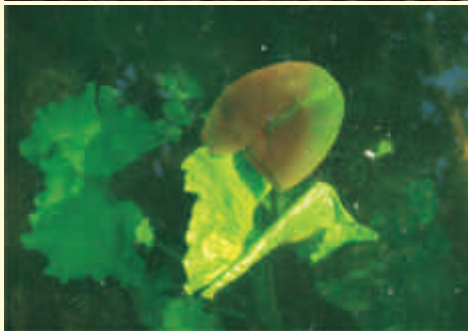
wodnego co pozwala rozpocząć wodną wędrowkę w dogodnym dla każdego miejscu.

Elementem wyróżniającym Barlineckie Jezioro pośród wielu jezior Pomorza, jest znajdujący się na nim aerator – napowietrzacz. Urządzenie ma za zadanie polepszenie warunków tlenowych w głębszych – przydennych warstwach wody.



Wodna Ścieżka Przyrodnicza jest atrakcyjna o każdej porze roku. Utrudnienie z jej korzystania może stanowić okres zimy.

Wówczas wody bywają skute lodem i niedostępne dla wodniaków. Korzystanie ze ścieżki (nowa propozycja turystyczna i rekreacyjna) daje możliwość poznania i obserwowania bogactwa przyrodniczego flory i fauny jeziora, z innej (wodnej) perspektywy.



AERATOR

Głównym zagrożeniem jezior położonych w strefie umiarkowanej są czynniki eutrofizujące, które wywołują między innymi częste zakwity fitoplanktonu, zakwity sinicowe i odtlenienie głębszych warstw wody. Przyczyny tego stanu jezior mogą być dwojakie. Źródła punktowe zanieczyszczeń – miejsca wpływania ścieków i źródła rozproszone – przesusza z brzegów. Podstawowym zabiegiem ochronnym jest wyeliminowanie źródeł zagrożenia poprzez likwidację wpływu czynników powodujących pogarszanie się jakości wody. Jednak samo wyeliminowanie źródeł zagrożenia nie wpływa na szybki powrót do warunków równowagi biologicznej. W przypadku jezior głębokich, a Jezioro Barlineckie do takich należy, o niepełnej cyrkulacji okresowej wód, proces samooczyszczania jest bardzo trudny. Jedną z metod wspomagających procesy samorekultywacji się wód jest jej napowietrzanie. Metoda ta pozwala na rozwiązanie problemu w miejscu jego powstania, a nagromadzone zanieczyszczenia – osady dennie nie są przenoszone z miejsca w którym się znajdują. Urządzenia przyspieszające i wspierające samooczyszczanie wód noszą nazwę aeratorów. Elementem wyróżniającym Barlineckie Jezioro spośród wielu jezior Pomorza, jest znajdujący się na nim wspomniany aerator – napowietrzacz. Zasada jego działania opiera się na wykorzystaniu energii uzyskanej z silnika wiatrowego tzw. turbiny Savoniusa – jest to napęd robryzgowy. Silnik ma prostą budowę i jest niewrażliwy na zmieniający się kierunek wiatru.



Aerator posiada wysoką wydajność jednostkową (wyrażoną w m^3/kWh), przy jednocześnie małym zapotrzebowaniu mocy, a podczas jego pracy powstawanie siły Coriolisa ma korzystny wpływ na stateczność tratwy aeratora. Wykorzystując zjawisko dyfuzji gazów, w miejsce uwolnionego z przydennych warstw wody siarkowodoru i metanu dostaje się tlen. Urządzenie posiada pionowy silnik rotorowy wykorzystujący nawet słabe wiatry do tłoczenia tlenu na duże głębokości. Powoduje siedmiokrotnie większe nasycenie tlenem wód głębinowych, a ich odtlenienie i co za tym idzie dotlenienie osadów dennych, powoduje produkcję planktonu będącego min. pokarmem dla ryb. Już po dwuletniej jego pracy zaobserwowano pojawienie się życia – ryb: okonia, leszcza na głębokości 16 m.

Aerator ma wysokość 8 m i średnią wydajność 680 $\text{m}^3/\text{dobę}$. Umocowany został na tratwie o średnicy 10 m. Aerator w kolejnych latach kotwiczony jest w różnych – najgłębszych miejscach jeziora.

Pierwsze urządzenie natleniające wody zamontowane zostało na Jeziorze Sierakowskim w Wielkopolsce. Wodowanie aeratora na Jeziorze Barlineckim odbyło się 30 listopada 2000 r. Inwestycja została sfinansowana ze

środków Wojewódzkiego Funduszu Ochrony Środowiska i Gospodarki Wodnej w Szczecinie. Budowę aeratora i badania procesu regeneracji wód realizowała Katedra Rybactwa Śródlądowego i Akwakultury Akademii Rolniczej im. Augusta Cieszkowskiego w Poznaniu. Konstrukctorem urządzenia jest doc. hab. Stanisław Podsiadłowski. Natomiast mgr Ryszard Konieczny z Akademii Rolniczej ze Szczecina prowadził badania do pracy doktorskiej, na temat wpływu aeracji na nasycenie tlenem wód Jeziora Barlineckiego.

W 2000 roku z inicjatywy ówczesnie działającego Barlineckiego Ośrodka Sportu Turystyki i Rekreacji zorganizowano seminarium na temat aeracji Jeziora Barlineckiego. Poprowadził je Stanisław Podsiadłowski, a wśród jego uczestników byli przedstawiciele Kół wędkarskich, Wodnego Ochotniczego Pogotowia Ratunkowego, Urzędu Miejskiego.

Opiekę, nadzór i wszelkie naprawy aeratora prowadzi Barlineckie Wodne Ochotnicze Pogotowie Ratunkowe przy współpracy z Urzędem Miejskim i klubem pletwonurków.

Eutrofizacja to proces wzbogacania zbiorników wodnych w substancje pokarmowe (biogeny), jest to wzrost żyzności wód. Uważa się, że eutrofizacja jezior to proces naturalny, jednak ciągły dopływ substancji organicznej z zewnątrz powoduje wzrost koncentracji biogenów, przede wszystkim fosforu i azotu. Zatem zwiększa się trofia czyli żyzność zbiornika. W wyniku działań człowieka (zrzuty ścieków, intensywne rolnictwo) proces ten został mocno przyspieszony. Jest to proces niekorzystny. Powoduje przeżyźnienie jezior i zanik

organizmów wyższych w wodzie. Do najważniejszych następstw eutrofizacji należy masowy rozwój organizmów fitoplanktonowych w powierzchniowej warstwie wody tworzących tzw. zakwity i zmniejszających przezroczystość wody. Wzrasta przede wszystkim ilość sinic, które utrzymując się na powierzchni tworzą kożuchy, a duża ich ilość powoduje nie tylko śmiertelność ich samych, ale również występującej w jeziorze fauny. Ponadto niektóre szczepy sinic wydzielają toksyny i mogą powodować uczulenia. Następuje zmniejszenie występowania roślinności zanurzonej, z powodu pogarszających się warunków świetlnych w strefie przybrzeżnej – litoral. Kożuchy glonów w tej strefie zupełnie uniemożliwiają rekreacyjne użytkowanie wody. Wyczerpanie zasobów tlenu w warstwie przydennej – hypolimnionie i w osadach dennych prowadzi do zaniku fauny głębinowej. Również tarło niektórych ryb nie dochodzi do skutku, co prowadzi do ustępowania ryb. Zdarza się również, że ryby giną zimą pod pokrywą lodową, w wyniku braku tlenu.

Opracowano na podstawie materiałów autorstwa
Ryszarda Koniecznego



WOPR RADZI

Porady dotyczące wypożyczania sprzętu wodnego.

Pamiętajmy że dzieci poniżej 14 roku życia mogą pływać tylko z opieką osoby dorosłej.

Nigdy nie wchodź na sprzęt wodny gdy jesteś pod wpływem alkoholu !!!

Pamiętajmy też że na jedną osobę przypada jedna kamizelka ratunkowa, dopóki nie dostaniemy kamizelki nie mamy prawa wypłynąć na akwen.

Podczas pływania zachowujemy się kulturalnie - zabrania się przybijania w miejscach do tego nie przeznaczonych, zanieczyszczania środowiska papierkami i butelkami po napojach, skakania ze sprzętu do wody.

W przypadku drobnych urazów typu skaleczenie, zadrapanie itp., można skorzystać z apteczki znajdującej się na terenie przystani.

Gdy zauważymy że komuś grozi utrata życia lub zdrowia podczas naszego wypoczynku należy jak najszybciej zawiadomić służby ratownicze np. WOPR, Pogotowie, Policję.

Zanim wejdiesz do wody:

- do wody wchodzimy tylko w miejscach oznakowanych, gdy nad kąpiącymi się czuwa ratownik WOPR,
- nie wolno pływać na szlakach wodnych i w pobliżu urządzeń hydrotechnicznych jak np. Aeratora lub fontanny,
- sprawdź, czy w pobliżu są osoby, które w razie problemów mogą pomóc lub zawiadomić ratowników WOPR,
- w wodzie zanurzaj się stopniowo, nie skacz do wody prosto z plaży - różnice temperatur między nagrzanym ciałem a wodą mogą być znaczne, w wyniku szoku termicznego może ustać akcja serca,
- nie skacz do wody jeśli nie sprawdziłeś wcześniej dna, nawet jeśli robiłeś to dawniej, od tamtej pory na dnie mogły znaleźć się niebezpieczne przedmioty,
- nigdy nie kap się pod wpływem alkoholu !!!
- nie pozwalaj dzieciom, szczególnie młodszym niż 7 lat, na samodzielne kąpiele; dzieci łatwiej ulegają panice, mają również mniej siły i doświadczenia, by walczyć np. z silnym nurtem,
- nie wolno się kąpać zaraz po jedzeniu – powinno się odczekać przynajmniej godzinę,
- „dzikie kąpieliska” mają nieznaną dno i głębokość. Woda w nich może też być skażona.

Jakie niebezpieczeństwa zagrażają podczas kąpeli i jak sobie z nimi radzić?

Zmęczenie - jeśli podczas długiego pływania zaczniesz odczuwać zmęczenie najlepiej położyć się na plecak i spokojnie oddychać.

Skurcz mięśnia - najlepiej obrać wygodną pozycję i spróbować rozciągnąć mięsień.

Wodorosty możesz się w nie zaplątać, zaś ich śliska, niemiała w dotyku powierzchnia, może wywoływać twoje gwałtowne ruchy, należy płynąć jak najbardziej płasko po powierzchni ruchami kraula.

Wyziębienie organizmu - w wodzie następuje o wiele szybciej niż na lądzie, towarzyszą mu zaburzenia świadomości i senność, w celu rozgrzania nie należy jednak wykonywać szybkich ruchów, gdyż w ten sposób traci się tylko energię, lepiej skulić się i oczekiwać na pomoc ratowników WOPR

Silny nurt - jeśli porwie nas nurt niebezpieczne są przeszkody, w które możemy uderzyć, aby się przed tym uchronić najlepiej trzymać ręce przed sobą i starać się płynąć bliżej brzegu, gdzie nurt jest wolniejszy a woda płytsza.

Udzielanie pomocy tonącemu

Jeśli istnieje taka możliwość należy zawiadomić odpowiednie służby (np. WOPR, pogotowie). Jeśli próbujesz udzielać sam pomocy tonącemu, nie podrywaj do niego bez asekuracji. Tonący może być w szoku i stanowić zagrożenie i dla twojego bezpieczeństwa. Najlepiej podawać mu jakiś przedmiot (gumowa piłka, materac, kij, w ostateczności nawet ubranie). Po wyciągnięciu tonącego na brzeg należy:

- sprawdzić, czy jest przytomny, jeśli tak, starać się go ogrzać podając ciepłe płyny i okrywając go - jeśli jest nieprzytomny sprawdzić, czy oddycha
- jeśli oddycha, ułożyć w pozycji bocznej ustalonej
- jeśli nie oddycha, sprawdzić i - jeśli jest potrzeba - oczyścić jamę ustną
- odchylić głowę poszkodowanego do tyłu i wykonywać oddychanie metodą usta-usta; rozpocząć sztuczne oddychanie połączone z masażem serca (rozpoczynamy od 30 uciśnięć klatki piersiowej, a następnie 2 wdechy).

Czynności ratownicze należy wykonywać aż do przybycia lekarza.

Życzę wszystkim, by nie musieli nigdy w praktyce stosować tych porad.

Wodne Ochotnicze Pogotowie Ratunkowe (WOPR)

Misją WOPR jest zmniejszenie liczby osób tonących, a celem strategicznym - organizowanie pomocy oraz ratowanie życia lub zdrowia osób na wodach.

W – WYCHOWUJE

O – ORGANIZUJE

P – POMAGA

R – RATUJE



WOPR jest specjalistycznym stowarzyszeniem o zasięgu ogólnokrajowym, jest także członkiem International Life Saving międzynarodowej organizacji zrzeszającej ratowników.

W Barlinku działa Oddział Miejski Wodnego Ochotniczego Pogotowia Ratunkowego (WOPR), posiadają łodzie motorowe wyposażone w sprzęt ratowniczy, i każdego sezonu turystycznego chronią nasze bezpieczeństwo i zapewniają spokojny wypoczynek nad wodami Jeziora Barlineckiego.

Opr. Kamil Mielcarek członek WOPR

JEZIORA GMINY BARLINEK

W Gminie Barlinek znajdują się 32 jeziora o łącznej powierzchni lustra wody 584,12 ha, co stanowi ok. 3 % powierzchni gminy. Mają one malownicze nazwy jak Elżbietka, Piaskowe, Nierybno, Wapienne. Część z nich ma kilka nazw używanych zwyczajowo, które funkcjonują równolegle np. Spalone – Sitnik lub, Styczo – Zauklejowe. Natomiast 7 jezior jest bez nazwy. Ze względu na położenie jeziora posiadają numery ewidencyjne nadane im dla celów rybackich. Ze względu na rodzaj wyróżnia się jeziora bezodpływowe, odpływowe i przepływowe. Również każde jezioro leży w zlewni danej rzeki i jest z nią połączone bezpośrednio, gdy jezioro odpływowe lub przepływowe i pośrednio, poprzez wody podziemne – jezioro bezodpływowe.

Poniższa tabela to wykaz jezior znajdujących się w Gminie Barlinek

Lp.	Nazwa jeziora	Powierzchnia lustra wody [ha]	Najbliższa miejscowość	Zlewnia rzeki	Numery ewidencyjne	Rodzaj jeziora
1.	Barlineckie	267,57	Barlinek	Płoni	239	odpływowe
2.	Karskie Małe	16,38	Karsko	Myśli	221	przepływowe
3.	Mostkowo Małe	7	Mostkowo	Myśli	224	bezodpływowe
4.	Strapie	18,71	Strapie	Myśli	225	bezodpływowe
5.	Nierybno (Wierzby)	11,38	Strapie	Myśli	226	bezodpływowe
6.	Moskovo	8,55	Strapie	Płoni	227	bezodpływowe
7.	Głębokie (Czarne)	7,76	Równo	Płoni	228	odpływowe
8.	Lutowo	8,26	Lutówko	Płoni	229	bezodpływowe
9.	Zydowo	4,41	Zydowo	Płoni	232	bezodpływowe
10.	Elżbietka	1,99	Zydowo	Płoni	233	bezodpływowe
11.	Spalone (Sitnik)	3,97	Zydowo	Płoni	234	przepływowe
12.	Trzcino	3,26	Barlinek	Płoni	235	bezodpływowe
13.	Chmielowe (Głębokie, Martwe)	4,65	Barlinek	Płoni	236	bezodpływowe
14.	Gostyn	21,25	Strapie	Myśli	237	bezodpływowe
15.	Uklejno (Uklejowe)	12,91	Barlinek	Płoni	240	przepływowe
16.	Styczo (Zauklejowe)	4,78	Barlinek	Płoni	241	odpływowe
17.	Piaskowe	4,95	Okunie	Noteci	243	bezodpływowe
18.	Okunie	39,54	Okunie Okno	Noteci	245	odpływowe
19.	Czarne (Dabrowa)	4,20	Moczydło	Noteci	246	bezodpływowe
20.	Sitno Moczydelskie	27,88	Moczydło	Noteci	247	przepływowe
21.	Listek (Płaskie)	4,27	Moczydło	Noteci	248	bezodpływowe
22.	Libienka (Płatkowe)	5,13	Moczydło	Noteci	249	bezodpływowe
23.	Suche (Sitno Lubieszewskie)	51,96	Moczydło	Noteci	250	przepływowe
24.	Mokre (Herbowe)	13,53	Moczydło	Noteci	251	odpływowe
25.	Wapienne	4,18	Moczydło	Noteci	252	przepływowe
26.	bez nazwy	1,10	Okunie	Noteci	244	bezodpływowe
27.	bez nazwy	2,20	Rvehów	Płoni	242	bezodpływowe
28.	bez nazwy	7,60	Rvehów	Myśli	238	bezodpływowe
29.	bez nazwy	3,25	Zydowo	Płoni	231	przepływowe
30.	bez nazwy	3,30	Równo	Płoni	230	bezodpływowe
31.	bez nazwy	5,53	Dzikowo	Myśli	223	przepływowe
32.	bez nazwy	2,60	Rvehów	Myśli	222	przepływowe

Zlewnie rzek

Obszar gminy Barlinek położony jest w całości w zlewni I rzędu - Odra od Warty do Iny. W skład tej zlewni wchodzi zlewnie cząstkowe od II do VI rzędu. Na terenie Gminy Barlinek występują obszary źródłiskowe trzech rzek: Płoni, Santocznej i Myśli.

Płonia należy do największych rzek gminy oraz do najważniejszych cieków zlewni rzeki Odry w obrębie województwa zachodniopomorskiego. Ze względu na ujęcie wody z jeziora Miedwie jako wody pitnej dla Szczecina cała zlewnia objęta jest ochroną prawną. Rzeka swój początek bierze w strefie sandru wewnętrznego koło Barlinka na wysokości około 70 m n.p.m. kierując swe wody najpierw na północ, by w okolicy Warszyna zmienić kierunek prawie pod kątem prostym na północny-zachód.

Santoczna wypływa z okolic Jeziora Okunie. Płynie w kierunku południowo-wschodnim wykorzystując rynnę wód roztopowych w obrębie sandru barlineckiego o dość wysokich zalesionych brzegach. „Odwadnia” kilka malowniczych jezior: Sitno, Suche, Lubieszewsko i inne nieco mniejsze. Jej długość wynosi 32 km, powierzchnia dorzecza 124 km².

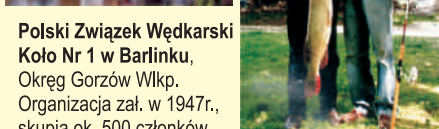
Myśla jest prawobrzeżnym dopływem Odry. Obszar źródłiskowy Myśli leży na pojezierzu Myśliborskim. Jako początek rzeki przyjmuje się ciek wypływający spod Rychnowa. Płyńnię początkowo na północny-zachód, by w okolicy Lipian zmienić bieg na południe, a następnie na południowy-zachód.



J. Okunie



J. Uklejowe



J. Chmielowe

Polski Związek Wędkarski

Koło Nr 1 w Barlinku,

Okręg Gorzów Wlkp.

Organizacja zał. w 1947r.,

skupia ok. 500 członków,

Polski Związek Wędkarski, jest dobrowolnym, samorządnym stowarzyszeniem miłośników wędkarstwa i sportu wędkarskiego, kontynuatorem tradycji zorganizowanego wędkarstwa w Polsce. Związek opiera działalność na pracy społecznej swych członków. Celem Związku jest organizowanie wędkarstwa, rekreacji, sportu wędkarskiego, użytkowanie i ochrona wód, działanie na rzecz ochrony przyrody i kształtowanie etyki wędkarskiej.

Biurowisko Koła Nr 1 PZW w Barlinku

ul. 31-go Stycznia 18, tel. +48 600 630 490

CZYNNE: Wtorek, Czwartek 16.00-18.00

KARTY JEDNORAZOWE MOŻNA WYKUPIĆ

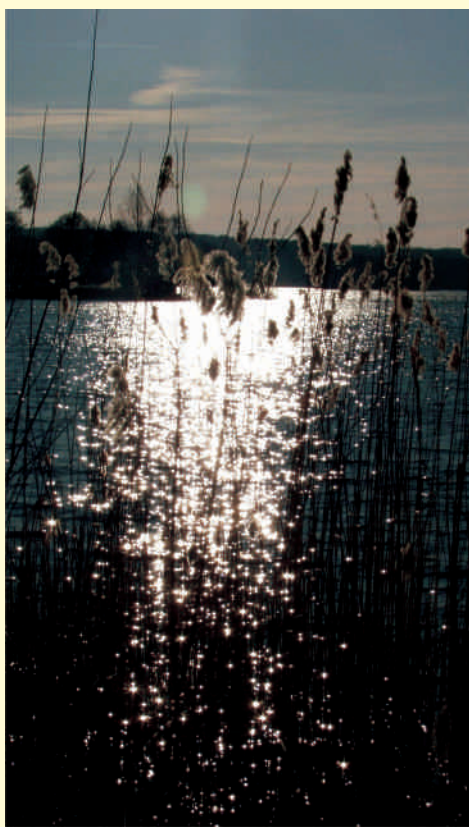
TAKŻE W SKLEPACH WĘDKARSKICH

ul. Górna 2 i ul. Wylotowa 1

Jezioro Barlineckie – akwen dla wędkarzy.

Jezioro dzierżawione jest przez ZO PZW w Gorzowie Wlkp. a gospodarzem jest Koło Nr 1 w Barlinku. Przy brzegu jeziora funkcjonuje „Rybakówka” Koła Nr 1-miejsce spotkań i organizowanych zawodów i innych imprez wędkarskich. W „rybakówce” można także wypożyczyć łódzie wędkarskie. Z ryb spokojnego żeru dominuje: płoć, leszcz, wzdręga, lin, karp. Drapieżniki to: okoń, szczupak, węgorz, sum, sandacz. Na wędkę trafiają się ponad kilogramowe płocie, leszcze o wadze 5 kg, karpie od 4 do 16 kg, rekordowe liny oraz „dwucyfrowe” szczupaki, węgorze powyżej 3 kg. **W porze nocnej wolno łowić z łodzi od 1 czerwca do 30 września. W porze dziennej od 30 maja do 31 października.**

JEZIORO BARLINECKIE W OBIĘKTYWIE





Uroki Jeziora Barlineckiego można też poznać wyruszając na przygotowane inne trasy turystyczne,

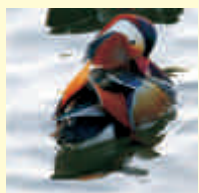
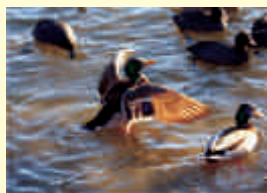
jak na przykład:

1. **Błękitna Trasa Legend** – trasa obejmująca trzy jeziora i wytyczona w oparciu o legendy autorstwa Romany Kaszczyć.

2. **Ekologiczna Ścieżka Didaktyczna** wokół Jeziora Barlineckiego – trasa ukazująca wiele krajobrazów Jeziora Barlineckiego oraz przyrodę terenów leżących wokół akwenu.

3. **Trasy Centrum Nordic Walking w Barlinku**. Szczególnie trasę „Do punktu widokowego Jezioro Barlineckie”. Trasa wiedzie traktem wśród buczyny barlineckiej i prezentuje piękno jeziora Barlineckiego.

Proponujemy odwiedzić również inne ciekawe jeziora znajdujące się nieopodal Barlinka, do których prowadzi wiele tras turystycznych.



INFORMATOR ADRESOWY

Centrum Informacji Turystycznej w Barlinku
ul. Paderewskiego 7, www.it.barlinek.pl

Urząd Miejski w Barlinku
ul. Niepodległości 20, 74-320 Barlinek
tel. (095) 74 62 450, fax 74 61 704
e-mail: umig@barlinek.pl

Klub PTTK „Barlineckie Bobrusie”
74-320 Barlinek, ul.. Paderewskiego 7
tel./fax +48 95 74 62 874, e-mail: biuro@it.barlinek.pl

Muzeum Regionalne
ul. Niepodległości 17, 74-320 Barlinek, tel. (095) 74 61 889

Towarzystwo Miłośników Barlinka
ul. Sądowa 8, 74-320 Barlinek, tel. (095) 74 61 058

Nadleśnictwo Barlinek
ul. Tunelowa 56a, 74-320 Barlinek, tel. (095) 746-65-26
e-mail: barlinek@szczecin.lasy.gov.pl

Barlinecko-Gorzowski Park Krajobrazowy
Leśna Stacja Dydaktyczna BGPK
Lubociesz 7, 66-415 Kłodawa
tel. (095) 731 02 50, 0608091399

Urząd Pocztowy
ul. 1 Maja 6, 74-320 Barlinek, tel. (095) 74 61 500

Komunikacja
PKS, ul. Dworcowa 1, 74-320 Barlinek
tel. (095) 74 61 053
TAXI, ul. Paderewskiego, 74-320 Barlinek
tel. (095) 74 61 200

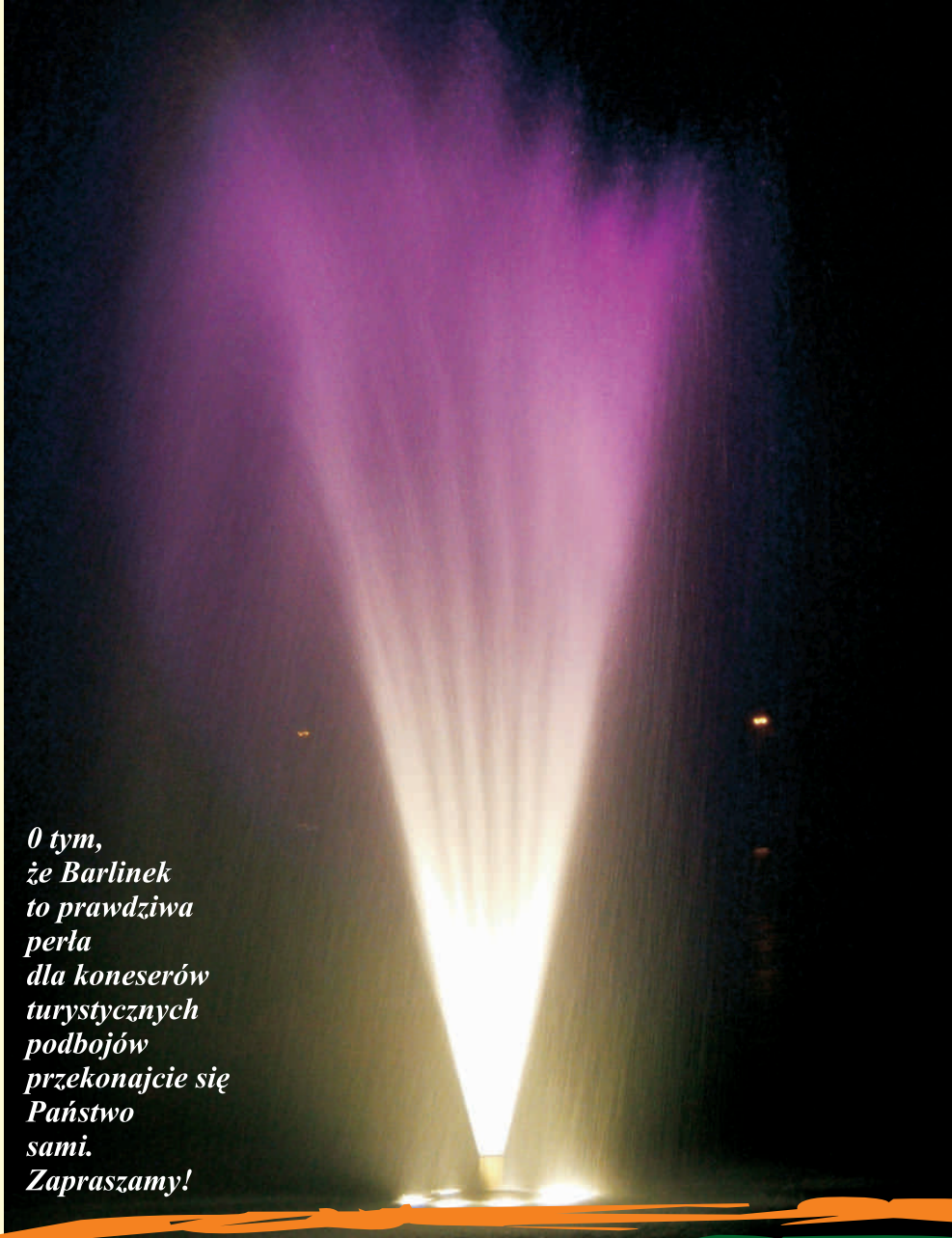
Szpital, ul. Szpitalna 11, 74-320 Barlinek
tel. (095) 74 61 810

POLICJA, tel. 997, (095) 74 61 750
STRAŻ POŻARNA, tel. 998
POGOTOWIE RATUNKOWE, tel. 999

Zapraszamy



Wydawca: Urząd Miejski w Barlinku, ul. Niepodległości 20, 74-320 Barlinek, tel. 095 74 62 450
www.barlinek.pl, umig@barlinek.pl, CIT Barlinek, www.it.barlinek.pl
Redakcja: G. Przybylski (UM Barlinek), K. Mielcarek, (CIT -BOK)
Zdjęcia: K&K Mielcarek, Archiwum UM Barlinek, Koło Wędkarskie nr 1 Barlinek,
Arch. Ośrodka Wypoczynkowego „Janowo”, Arch. Muzeum Regionalnego w Barlinku i T. Nowicki
Druk: StudioCD, Gorzów Wlkp., ul. Walczyka 106, tel/fax 095 7240646, studiodc@o2.pl



*O tym,
że Barlinek
to prawdziwa
perla
dla koneserów
turystycznych
podbojów
przekonajcie się
Państwo
sami.
Zapraszamy!*

Zapraszamy na spotkanie z przyrodą Jeziora Barlineckiego !



Wydano: UMiG Barlinek 2009r z funduszy

